

# みやうち

- ◆ 理事長ごあいさつ…1P ◆ 新任ごあいさつ・佐野藤右衛門さんの桜が咲きました!…2P
- ◆ 技能実習生通信vol.1・n-cafeひまわり再始動…3P
- ◆ 脳ドックのススメ・介護予防支援アプリケーションおうちDEリハ・地域包括支援センターはつかいち中部…4P
- ◆ 診療実績…5P ◆ 診療医担当表・アクセス…6P

## INDEX



2023  
夏号

## 理事長ごあいさつ



医療法人みやうち  
理事長

### 野村 陽平

新型コロナウイルス感染症が5類感染症に移行した5月は、記録的な暑さや震度5クラスの地震が多発しました。そして何よりG7広島サミット。大規模な交通規制が同時多発的に予定外にもなされることから、学校が休校になり、物流に関わる企業は休み、宮島も入島制限、飛行場の閉鎖など、生涯に一度のことがこの広島・廿日市などで4～5日間発生しました。私たちはエッセンシャルワーカー故に変わらず全事業所営業し、広島市内中心部在住の職員は通勤が不便でしたが、その期間車や人も少なく、逆にすんなり移動できる快適さを味わいました。G7首脳たちだけでなく、ゼレンスキー大統領が広島を電撃訪問し、広島出身の岸田総理と平和記念公園を

歩く姿は象徴的でした。ただこのサミットでロシアと中国を牽制し、核戦争のない平和には程遠いことを浮き立たせました。また将来、日本のGDPを抜くグローバルサウスへの関与の大切さも感じました。ロシア・ウクライナに加え、中国・アメリカが有事の際に、エネルギーや食料・肥料を輸入に頼る日本はどうなってしまうのか、政府は本気で政策を打ち出す必要性を感じます。私たちもグループ内でなるべく供給が遮断されない方法を模索しています。また地球環境に対しカーボンニュートラルも取り組む必要があります。いろいろな対策をしていかないといけないのに社会保障費急増に伴い、抑制を続ける政策で、診療報酬や介護報酬など公定価格でしか運営できない私たちへの供給を抑制して、日本の医療介護は成り立つのでしょうか。人材はますます別の業種に移るのではないのでしょうか。政府は職員給与を上げていくことを経団連に要望する一方、私たちの業界の報酬を引き下げるのは矛盾だらけです。さて職員も地域も法人グループ全体も大切にしたい私の深い悩みを突破する方法を、チャットGPTに聞いてみますか。

## 新任ごあいさつ

### 介護老人保健施設ひまわり 施設長 高江 量子



日頃より「介護老人保健施設ひまわり」に、施設ご利用者様をはじめ、ご家族様、地域の皆様方のご支援、ご協力をいただき、心より感謝申し上げます。

同法人の「老健三滝ひまわり」から、廿日市の「老健ひまわり」へ異動し、4月より施設長として着任いたしました高江と申します。同じ老健とはいえ、違うことも多くあり戸惑いの日々ですが、早く仕事に慣れて、利用される皆様が安心、安楽にお過ごしいただけるよう、微力ではございますが、地域に根ざした施設づくりの努力をしております。

新型コロナウイルスも5類分類となりましたが、高齢の方々にとって脅威であることには変わりありません。いましばらくは面会制限などで、ご利用者、ご家族には、多大なご不便をおかけすることになりますが、蔓延防止のため、ご理解、ご協力をお願いします。

ご指導、ご鞭撻を賜りますよう、よろしくお願いいたします。

### デイ・ケアひまわり センター長 只浦 里志



この4月よりデイ・ケアひまわりのセンター長を務めさせていただいております只浦です。

これまでの経験を活かし、利用者様が「楽しかった、またひまわりのデイケアに行きたい」と思っただけのような通所介護施設を目指していきたくと思います。

皆様の在宅での生活の手助けになれるよう、ケアマネージャー・リハビリ・看護師などと連携を図りながら皆様のサポートをさせていただきますので、どうぞよろしくお願いいたします。

### デイサービスセンターひまわり センター長 佐々井 ルリ子



このたび、デイサービスセンターひまわりのセンター長を務めさせていただくことになりました。

介護の仕事に関わり20年になります。訪問介護、グループホームを経験しデイサービスの経験はまだ浅いですが、日々勉強しながら一人一人に寄り添い、充実した楽しい時間を過ごすことができる通所介護サービスを目指してスタッフと一緒に頑張っていきます。どうぞよろしくお願いいたします。

## 佐野藤右衛門さんの桜が咲きました!

2017年1月、日本を代表する桜守の佐野藤右衛門さのとうえもんさんから京都のヤマザクラの苗木を贈っていただき、デイサービスセンターひまわりの対岸の敷地に植樹させていただいたことを2017年春号の広報誌で皆さんにお伝えしたことがあります。桜の品種はなんでもよかったのですが、私がヤマザクラに決めました。理由は素朴で私が好きなのと、育てる自信もない中ヤマザクラの名の通り、元々は山で自然に咲く桜だから品種的に強いだろうと想っていたことでした。



現在の佐野藤右衛門さんは第16代で、第14代の祖父から桜守を特になさっているそうです。現在、京都嵯峨野にある植藤造園うえとうの会長で95歳。桂離宮の整備や京都御所の庭園管理など任せられ、桜守として品種開発研究、国内外の桜保存活動を精力的になさっています。

2018年にもう一本、今度はこちらの要望は聞かれず、祇園シダレザクラの苗木を贈ってくださり、隣に十分離して植樹しました。ヤマザクラを私が選択したのが意外だったのでしょうか。そして育て方は下手なことをせず自然に任せ、毎年楽しみに観察していました。すると今年3月下旬に日本にお

けるコロナ禍の終焉を祝うようにシダレザクラ(右写真)が花を初めて咲かせました! 植樹して5年が経過しました。上部にほんの少しだけですが、とてもうれしかった



です。中には心待ちにしてくださっている方もいらっしゃるのではないかと、皆さんと共有したく記事にしました。自然に任せるとなかなか簡単には咲かないのですね。ヤマザクラは6年経過し大きくなっていますが、まだ咲いてくれません。2本とも植えた当初は苗木でしたのでとても細くて心もとなく、豪雨や台風の後には見に行っていました。今ではまずまずしっかり根付いて立ってくれています。木としてはまだ子どもですが、これからも末永く私たちと共に成長しながら、御手洗川対岸から見守ってくれているようで心強いです。私の亡き父が職員協力のもと、病院横の国交省の土地にもかかわらず勝手に植えたソメイヨシノたちは、今や立派になり毎年見事に咲き乱れます。その共演を楽しみにしています。

(理事長 野村陽平)

# 技能実習生 通信 vol.1

出発する前に考えていたこと・日本に来て感じたことをそれぞれ、日本語で手書きしました。



ジンメイテツ

イーウェイトン



Monpyitthalatという  
ミャンマーの家庭料理  
(米・野菜・トウガラシ・砂糖が入っています)



外国で働くのは初めてだったので色々考えて怖かったです。  
 家の方と離れるのも初めてだったので、とても悲しかったです。  
 後で残念なことは、大好きなミャンマーの食べ物と離れたい  
 なかったことです。でも日本は面白いところもたくさん聞きましたので、  
 色々遊んでみて新しい食べ物も食べてみたい気持ちもなりました。  
 私の日本語能力はあまり高くないし、そして慣れない日本の文化や  
 食べ物、全く知らない人たちと一緒に働くのを思うと  
 心配になりました。お年寄りと話した経験がなかったが世話  
 したことがないので、それについて不安な気持ちもありました。  
 でも一生懸命頑張ろうと思って日本に来ました。

皆さん、はじめまして。私はイーウェイトンと申します。がんと  
 呼んでください。小さい頃から祖母と暮らしていたので、介護の  
 仕事を選びました。でも利用者さんの命に関係している仕事なので  
 不安な気持ちもありました。しかし現場で実際に働いたときは  
 先輩たちがいろいろお話を詳しく説明してくれたので安心しました。  
 始めたときは日本語がうまく話せないで、利用者さんと  
 コミュニケーションをとることが、難しかったです。でも皆さんが応援して  
 いるので、時間があるときは利用者さんの話を聞いて、できる  
 だけ私のことを紹介してくれました。仕事にも少しは慣れて  
 きましたし、利用者さんが私の名前を覚えてくれて、日本語が  
 あまり得意ではないジークを笑ってくれるので嬉しいです。  
 仕事から帰るたびに「トちゃん」と呼んでくれて、「気を付けて  
 帰って下さい、また明日ね」と言ってくれた利用者さんとスタッフの  
 皆さんに心から感謝しています。介護の仕事は疲れても  
 私にとってはやりがいがある仕事だと感じられます。



ShweYinAyeというデザート  
(ココナツ・果物・ゼリーなどが入っている、  
日本のフルーツポンチのようなもの)



お待たせいたしました!



## n-cafeひまわり 再始動

皆様ご存知の通り、2019年からの新型コロナウイルスの流行により、さまざまなイベントが中止となりました。n-cafeひまわりもその一つです。ただどうにか開催することができないかと検討を重ね、以前とは形を変え、飲食とイベントは中止し、ドリンクのテイクアウト、予約制の相談コーナーを設け、感染状況を考慮しながら開催してきました。本来のコンセプトのような形で開催できない日々が続いておりましたが、2023年4月より、音楽演奏などのイベントやさまざまなブースを設けて開催ができることとなりました。n-cafeひまわり名物の鉄瓶で入れたコーヒーの提供や、お菓子を準備して皆様に素敵な時間を過ごしていただける場になればと思っています。

今後も感染防止対策はしつつも、皆様が笑顔になれるような企画を考えていきます。ぜひ一度、n-cafeひまわりにお越しください! スタッフ一同、心よりお待ちしております。  
(n-cafe委員会)



脳ドック  
のスズメ

## ～脳の健康状態の把握のために～

当院の脳ドックでは、脳の断面と脳の血管、頸動脈の評価を目的に、頭部MRI・MRA検査、頸動脈エコー検査を行います。脳動脈瘤や血管の狭窄や走行異常、脳梗塞、脳出血、脳腫瘍、脳の萎縮の有無などを診断します。

脳梗塞や脳出血、くも膜下出血などの脳血管疾患は、突然発症して命にかかわることも少なくありません。また、一命を取り留めたとしても、体に運動や感覚障害、麻痺や言語障害などの後遺症を認めるケースも多く、一度の発症で人生を大きく左右する恐れのある疾患です。

脳ドックは、それらの病気を自覚症状のないうちに見つけ、早期に治療を受けることができ、生活習慣を見直す契機となります。糖尿病、高血圧症、脂質異常症、喫煙、肥満などのリスク因子がある方は、一度検査してみることをおすすめします。

廿日市野村病院 精神科医師 林 真紀

## おうちDEリハ ～ご自宅(おうち)でのリハビリを習慣にいきましょう!～

広島県慢性期医療協会より介護予防支援アプリケーション(おうちDEリハ)を用いた教育的介入の効果検証について、研究協力の依頼があり、お受けしました。アプリ開発の背景には、通所リハ利用日以外の不活発な状態を防いでより効果を得るために自宅での介護予防の取り組みが大事であり、ご利用者とご家族が共に参加することにあります。介入の期間は6週間で予防の4つの柱(運動、日常生活動作の訓練、口腔ケア、栄養の改善)から選んだメニュー(20分/回)を通所サービスがない日に実施します。今回は1名の通所ご利用者に対して、ご家族には慣れ



ないタブレットの操作の中、ご協力いただきました。

今回の研究協力を通じて介護予防支援の知見に触れてその役割を担えたことは良い経験となりました。

(介護老人保健施設ひまわり リハビリ室係長)

## 地域包括支援センターはつかいち中部の現状と活動状況

「地域包括支援センターはつかいち中部」は、昨年4月に廿日市市の委託事業として開設し、1年が過ぎました。地域包括支援センターは、高齢者とその家族などが、住み慣れた地域で安心して暮らし続けることができるよう支援する総合相談窓口です。病気・介護・虐待、金銭的な問題や、日常生活でのちょっとした心配事



た地域で安心して暮らし続けることができるよう支援する総合相談窓口です。病気・介護・虐待、金銭的な問題や、日常生活でのちょっとした心配事

まで、さまざまな相談に対応し、関係機関へつなぐ役割を担っています。

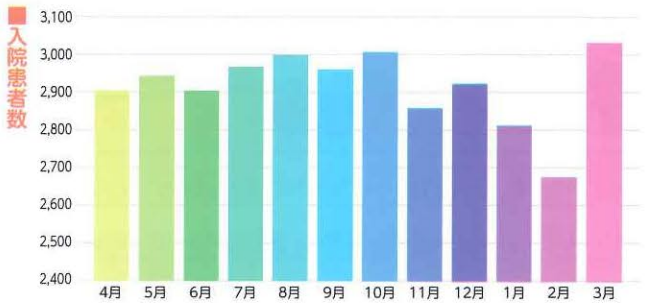
旧廿日市市の中部地域(宮内・串戸・宮園・四季が丘など)を担当地域とし、市民センターや地域サロンなどを通じて周知活動を行いました。徐々に相談も増えてきており、地域の課題に取り組む地域ケア会議で認知症に関することや防災について検討をしたり、出前講座では人生会議(ACP)について地域の方と一緒に考えたりもしました。

些細なことでもかまいませんので、困ったことや心配事などがあれば、まずは当センターへお気軽にご相談ください。

(地域包括支援センターはつかいち中部 所長)

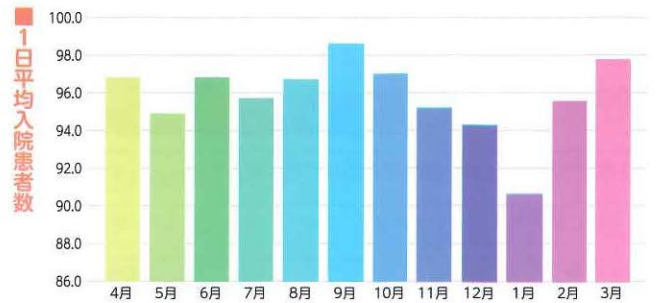
## 廿日市野村病院 2022年度実績

2022年4月~2023年3月



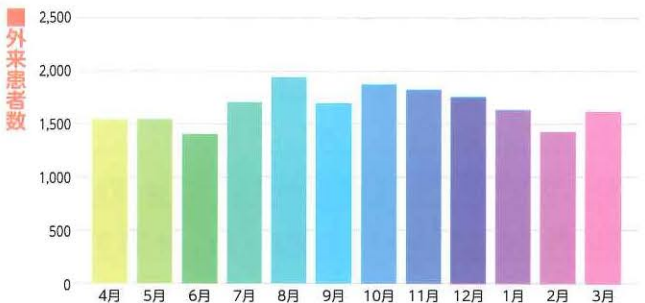
| 2022年度 | 4月    | 5月    | 6月    | 7月    | 8月    | 9月    | 10月   | 11月   | 12月   | 1月    | 2月    | 3月    | 合計     |
|--------|-------|-------|-------|-------|-------|-------|-------|-------|-------|-------|-------|-------|--------|
| 入院患者数  | 2,904 | 2,942 | 2,903 | 2,966 | 2,997 | 2,959 | 3,006 | 2,857 | 2,922 | 2,813 | 2,677 | 3,033 | 34,979 |

(単位:人)



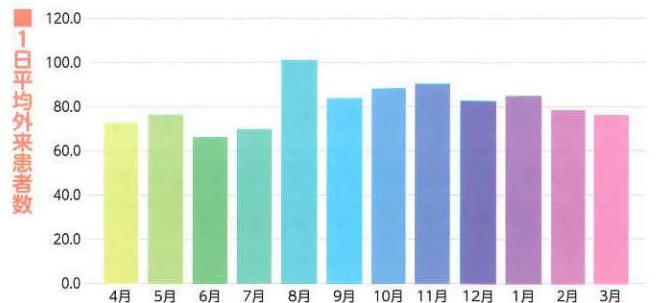
| 2022年度    | 4月   | 5月   | 6月   | 7月   | 8月   | 9月   | 10月  | 11月  | 12月  | 1月   | 2月   | 3月   | 平均   |
|-----------|------|------|------|------|------|------|------|------|------|------|------|------|------|
| 1日平均入院患者数 | 96.8 | 94.9 | 96.8 | 95.7 | 96.7 | 98.6 | 97.0 | 95.2 | 94.3 | 90.7 | 95.6 | 97.8 | 95.8 |

(単位:人)



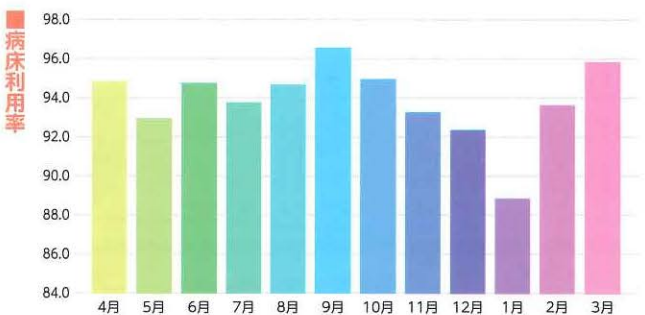
| 2022年度 | 4月    | 5月    | 6月    | 7月    | 8月    | 9月    | 10月   | 11月   | 12月   | 1月    | 2月    | 3月    | 合計     |
|--------|-------|-------|-------|-------|-------|-------|-------|-------|-------|-------|-------|-------|--------|
| 外来患者数  | 1,538 | 1,537 | 1,396 | 1,693 | 1,925 | 1,684 | 1,861 | 1,814 | 1,744 | 1,627 | 1,425 | 1,614 | 19,858 |

(単位:人)



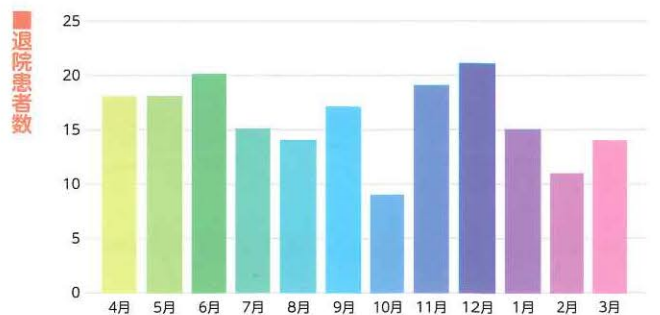
| 2022年度    | 4月   | 5月   | 6月   | 7月   | 8月    | 9月   | 10月  | 11月  | 12月  | 1月   | 2月   | 3月   | 平均   |
|-----------|------|------|------|------|-------|------|------|------|------|------|------|------|------|
| 1日平均外来患者数 | 73.2 | 76.9 | 66.5 | 70.2 | 101.3 | 84.2 | 88.6 | 90.7 | 83.0 | 85.6 | 79.2 | 76.9 | 81.4 |

(単位:人)



| 2022年度 | 4月   | 5月   | 6月   | 7月   | 8月   | 9月   | 10月  | 11月  | 12月  | 1月   | 2月   | 3月   | 平均   |
|--------|------|------|------|------|------|------|------|------|------|------|------|------|------|
| 病床利用率  | 94.9 | 93.0 | 94.8 | 93.8 | 94.7 | 96.6 | 95.0 | 93.3 | 92.4 | 88.9 | 93.7 | 95.9 | 93.9 |

(単位:%)



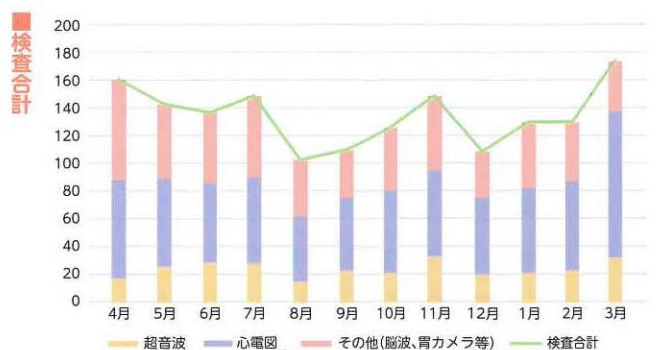
| 2022年度 | 4月 | 5月 | 6月 | 7月 | 8月 | 9月 | 10月 | 11月 | 12月 | 1月 | 2月 | 3月 | 合計  |
|--------|----|----|----|----|----|----|-----|-----|-----|----|----|----|-----|
| 退院患者数  | 18 | 18 | 20 | 15 | 14 | 17 | 9   | 19  | 21  | 15 | 11 | 14 | 191 |

(単位:人)



| 2022年度 | 4月  | 5月  | 6月  | 7月  | 8月  | 9月  | 10月 | 11月 | 12月 | 1月  | 2月  | 3月  | 合計    |
|--------|-----|-----|-----|-----|-----|-----|-----|-----|-----|-----|-----|-----|-------|
| X線     | 116 | 160 | 122 | 123 | 85  | 124 | 116 | 103 | 94  | 131 | 130 | 170 | 1,474 |
| CT     | 54  | 68  | 67  | 49  | 40  | 64  | 58  | 40  | 57  | 46  | 48  | 54  | 645   |
| MRI    | 33  | 34  | 41  | 51  | 36  | 40  | 45  | 49  | 36  | 35  | 41  | 40  | 481   |
| 画像診断合計 | 203 | 262 | 230 | 223 | 161 | 228 | 219 | 192 | 187 | 212 | 219 | 264 | 2,600 |

(単位:件)



| 2022年度        | 4月  | 5月  | 6月  | 7月  | 8月  | 9月  | 10月 | 11月 | 12月 | 1月  | 2月  | 3月  | 合計    |
|---------------|-----|-----|-----|-----|-----|-----|-----|-----|-----|-----|-----|-----|-------|
| 超音波           | 17  | 26  | 29  | 28  | 15  | 23  | 21  | 33  | 20  | 21  | 23  | 32  | 288   |
| 心電図           | 71  | 63  | 57  | 62  | 47  | 52  | 59  | 62  | 55  | 61  | 64  | 105 | 758   |
| その他(脳波、胃カメラ等) | 73  | 54  | 51  | 59  | 41  | 35  | 46  | 54  | 34  | 48  | 43  | 37  | 575   |
| 検査合計          | 161 | 143 | 137 | 149 | 103 | 110 | 126 | 149 | 109 | 130 | 130 | 174 | 1,621 |

(単位:件)

廿日市野村病院 診療医担当表

2023年7月1日現在

| 診療科                 | 診療時間             | 月  | 火  | 水  | 木                  | 金  | 土  |
|---------------------|------------------|----|----|----|--------------------|----|----|
| 内科                  | 午前 ( 9:00~12:00) | 福原 | 兒玉 | 休診 | 兒玉<br>菅野<br>(胃カメラ) | 福原 | 福原 |
|                     | 午後 (14:00~17:00) | 好川 | 関口 |    | 関口                 | 好川 | 好川 |
| 精神科<br>心療内科<br>神経内科 | 午前 ( 9:00~12:00) | 野村 | 野村 | 休診 | 林                  | 長嶋 | 野村 |
|                     | 午後 (14:00~17:00) | 林  | 野村 |    | 林                  | 長嶋 | 林  |

三滝参道クリニック 診療医担当表

| 診療科          | 診療時間             | 月  | 金  |
|--------------|------------------|----|----|
| 内科           | 午前 ( 9:00~12:00) | 兒玉 |    |
|              | 午後 (14:00~17:00) | 兒玉 | 兒玉 |
| 心療内科<br>神経内科 | 午前 ( 9:00~12:00) | 野村 |    |
|              | 午後 (14:00~17:00) | 野村 | 野村 |

医療法人みやうちHP  
http://www.miyauchi.or.jp/



グループホーム  
三滝ひまわり  
Instagram



@GHMITAKI

グループホーム  
千同ひまわり  
Instagram



CHSENDU

 医療法人みやうち

〒738-0034 広島県廿日市市宮内字佐原田4209-2  
TEL : 0829-38-2111 FAX : 0829-38-2171

① 廿日市野村病院

② 三滝参道クリニック

③ 介護老人保健施設ひまわり

- ・ショートステイひまわり
- ・デイ・ケアひまわり

④ 介護老人保健施設三滝ひまわり

- ・ショートステイ三滝ひまわり
- ・デイ・ケア三滝ひまわり

⑤ グループホームひまわり

⑥ グループホーム宮内温泉ひまわり

⑦ 小規模多機能ホーム宮内温泉湯治の館ひまわり

⑧ ケアプランオフィスひまわり

⑨ ケアプランオフィス三滝ひまわり

⑩ 特定施設入居者生活介護ヴィラひまわり

⑪ サービス付き高齢者向け住宅ヴィラひまわり廿日市駅前

⑫ 地域包括支援センターはつかいち中部

グループ会社

⑫ 有限会社メディカルサービス廿日市

⑬ ケアショップひまわり

⑭ デイサービスセンターひまわり

⑮ デイサービスセンター廿日市駅前ひまわり

⑯ グループホーム三滝ひまわり

⑰ グループホーム五日市ひまわり

⑱ グループホーム南観音ひまわり

⑲ グループホーム千同ひまわり

⑳ 公益財団法人みやうち芸術文化振興財団

㉑ アートギャラリーミヤウチ (AGm)

㉒ ベンリーひまわり宮内店

㉓ 有限会社サニサポート

